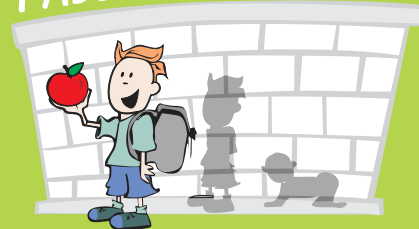


# PORTRAIT DU DÉVELOPPEMENT

## Bonjour Je m'appelle

# PASSAGE À L'ÉCOLE



### C'est moi!

Je suis né(e) le \_\_\_\_\_  
J'ai donc \_\_\_\_\_  
J'irai à l'école \_\_\_\_\_  
Ma langue maternelle : \_\_\_\_\_

Mes principaux intérêts :  
\_\_\_\_\_  
\_\_\_\_\_  
\_\_\_\_\_

Complété par : \_\_\_\_\_  
Milieu petite enfance : \_\_\_\_\_  
Fréquente le milieu depuis : \_\_\_\_\_  
Date : \_\_\_\_\_  
Tél : \_\_\_\_\_

Signature de l'éducatrice : \_\_\_\_\_  
Signature des parents : \_\_\_\_\_

# Présentation de l'outil Passage à l'école



## Les buts

Pour le jeune enfant et sa famille, l'étape du passage à l'école, c'est l'étape du pas de géant à franchir entre deux mondes, celui de la petite enfance et celui du milieu scolaire. Pour que ce premier pas se vive dans la sécurité et la confiance, la démarche *Passage à l'école* cherche à favoriser la continuité éducative entre le vécu de l'enfant en milieu de la petite

enfance et son entrée à l'école. L'outil, sous la forme papier ou numérique, est complété par l'éducatrice et communiqué aux parents qui peuvent par la suite le transmettre au milieu scolaire en vue de l'entrée à l'école.

## La conception de l'outil

C'est en 2006 que la préoccupation du passage à l'école des jeunes enfants a permis à plusieurs intervenants, du quartier Ville-Émard-Côte-St-Paul, de développer un projet de collaboration rassembleur. Ralliant tant des milieux de la petite enfance, des organismes communautaires, ceux de la commission scolaire de même que le CSSS du Sud-Ouest de Verdun, le comité Passage à l'école a permis de réfléchir aux enjeux de la transition pour les différents partenaires et de créer l'outil *Passage à l'école*. Depuis 2008, plusieurs quartiers utilisent l'outil pour soutenir l'enfant et sa famille dans cette transition en favorisant la continuité d'un milieu à l'autre. Plusieurs préoccupations pédagogiques ont guidé la conception de cet outil. En effet, l'outil Passage à l'école :

- doit être compris comme un outil de communication d'observations, et non comme un outil « d'évaluation »;
- vise à permettre à l'éducatrice de tracer un portrait global et descriptif de l'enfant et de communiquer ses forces et ses défis;
- reconnaît le parent comme un partenaire central, porteur de l'information d'un milieu à l'autre;
- permet à l'enseignante de maternelle et aux intervenants du milieu scolaire de favoriser la mise en place d'interventions qui s'inscrivent dans une continuité de l'expérience et des besoins de l'enfant.

## Un outil pour les enfants dans l'intervalle d'âge de 3 à 5 ans

L'outil *Passage à l'école* doit être compris sous l'angle de la présentation d'habiletés qui se développent sur un CONTINUUM de développement dans l'intervalle de 3 à 5 ans. Ainsi, l'ensemble des habiletés présentées ne doivent pas être toutes maîtrisées pour « être prêt à entrer à l'école ». L'outil comporte de nombreuses habiletés afin de permettre à l'éducatrice de donner un portrait global

du développement de l'enfant dans toutes ses variabilités. Les items de l'outil ne comportent donc pas de seuil ou de critères de « réussite ». L'éducatrice qui le remplit doit avoir en tête les repères développementaux propres au groupe d'âge de l'enfant pour donner un portrait de ses habiletés. Il est donc possible de l'utiliser pour l'enfant qui entrera à la maternelle à 4 ans ou à 5 ans.

# L'OUTIL : procédures et mode d'emploi



## L'éducatrice



À la suite de ses diverses observations quotidiennes, l'éducatrice complète l'outil « *Passage à l'école* » en utilisant les symboles de la légende. Une section est aussi prévue pour préciser les besoins de l'enfant et les stratégies gagnantes mises en place en milieu éducatif en petite enfance.

- Il est suggéré de compléter l'outil au printemps (en avril ou en mai). Certains milieux apprécient aussi le faire deux fois dans l'année pour observer l'évolution de l'enfant (une fois à l'automne, une fois au printemps).
- Il est important de remettre aux parents une copie pour l'école.

## Le parent



**Le parent est le porteur de l'information** concernant son enfant. **C'est lui qui remet la « copie école »** à l'enseignante de maternelle lors de la première visite à l'école. Certains milieux de la petite enfance complètent l'outil avec le parent. Ce moment d'échange permet à l'éducatrice de connaître les perceptions du parent concernant le développement de son enfant ainsi que ses questionnements ou appréhensions concernant la transition et l'entrée à l'école.

Il existe aussi un « livret-parent » destiné aux parents d'enfants qui n'ont pas fréquenté de milieux éducatifs en petite enfance. Ce livret peut être distribué par l'école lors des journées d'accueil.

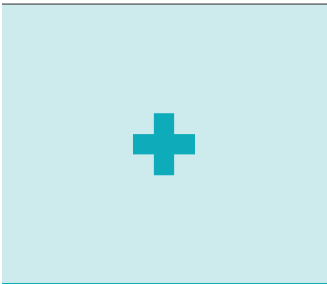
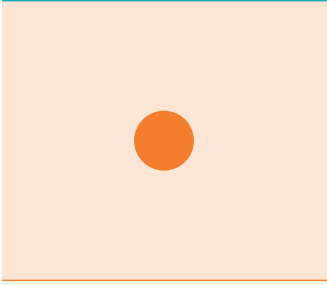
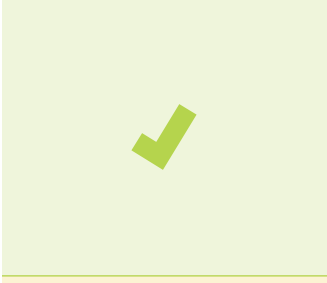

## L'enseignante



L'enseignante invite les parents à lui remettre une copie de l'outil *Passage à l'école*, dès les premiers contacts. Elle prend connaissance des portraits des enfants qui arrivent dans sa classe, afin de favoriser la continuité éducative par une meilleure connaissance de leurs besoins et de leurs défis. Lorsqu'un enfant a bénéficié d'une démarche de soutien spécifique, au cours de son passage en milieu éducatif en petite enfance, et que les parents ont signé le consentement pour la transmission d'informations inclus dans l'outil, l'école peut communiquer avec les intervenants qui ont été impliqués auprès de l'enfant.

# Explication de la légende

La légende ne présente pas d'échelle de réussite de type "atteint/non-atteint". Elle cherche plutôt à décrire de façon qualitative chacune des habiletés de l'enfant et le niveau de soutien qui lui est nécessaire. Elle permet ainsi de mettre en valeur le continuum de développement de l'enfant.

Symboles	Sens	Précisions sur le sens
	<b>C'est facile pour moi</b>	<b>Ex. :</b> <ul style="list-style-type: none"><li>• L'enfant est à l'aise dans l'exécution de cette habileté</li><li>• Il utilise et exerce souvent cette habileté</li><li>• Cette habileté a été observée chez l'enfant plusieurs fois et/ou dans différents contextes</li></ul>
	<b>Avec du soutien, je progresse</b>	<b>Ex. :</b> <ul style="list-style-type: none"><li>• L'enfant exerce cette habileté avec du soutien, de l'aide</li><li>• C'est le début de l'émergence de cette habileté</li><li>• L'enfant fait des progrès, bénéficie du soutien</li></ul>
	<b>Malgré le soutien, c'est un défi pour moi</b>	<b>Ex. :</b> <ul style="list-style-type: none"><li>• Malgré la mise en place de stratégies adaptées, fréquentes et soutenues ainsi que d'occasions diverses pour pratiquer cette habileté, sa réalisation demeure difficile.</li></ul>
	<b>Non-observé</b>	<b>Ex. :</b> <ul style="list-style-type: none"><li>• L'enfant ne présente pas cette habileté pour le moment</li></ul> <b>ou</b> <ul style="list-style-type: none"><li>• Cette habileté n'a pas encore été observée (Faute de contexte propice, de temps, de matériel)</li></ul>

Mon portrait

# Socioaffectif



- Je fais des choix
- J'exprime mes choix
- J'assume mes choix



Je suis sensible aux émotions des autres



J'exprime mes émotions



Je développe des relations avec les autres enfants



Je prends soin de l'autre, prends soin des jouets



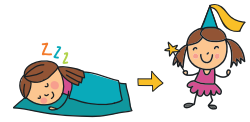
J'entre en relation avec l'adulte



Je participe aux activités de groupe



Je sais me détendre



- Je m'adapte à la nouveauté
- Je m'adapte aux transitions



Je cherche des solutions lorsque j'ai un problème



Je cherche des solutions lors de conflits interpersonnels



Je m'affirme dans un groupe



Je peux me calmer dans un conflit



Je tolère des petites frustrations



Je tolère des délais, je peux attendre mon tour



Je peux contrôler mes gestes, adapter mon comportement selon le contexte



Je respecte les consignes

Exemples de faits observés (intérêts, forces, progrès, prochain pas) :

---



---



---



---



---



# Mon portrait Cognitif



Je compte des objets



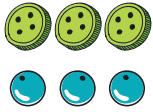
Je reconnais et je décris les similitudes et les différences des objets



Je reconnais et je décris les formes



J'ordonne et je fais des séries



Je peux trier des objets selon les catégories simples ou selon leurs caractéristiques



Je peux ordonner des séquences d'événements



Je différencie les concepts de quantité (ex. : le plus, le moins)



Je m'oriente dans les lieux selon des consignes spatiales



Je dessine des personnages



Je suis capable de suivre la routine



Je peux être attentif à une consigne verbale



Je peux aller jusqu'au bout d'une tâche, d'une activité



J'écoute une histoire avec intérêt



Je fais preuve d'imagination et de créativité dans le jeu



Je fais des jeux de rôle

Exemples de faits observés (intérêts, forces, progrès, prochain pas) :

---



---



---



---



---

# Mon portrait Langagier



**J'expérimente l'écrit de diverses façons**  
(ex. : tracer des formes, inventer des lettres, etc.)

**Je reconnais certaines lettres et mots écrits dans un livre, une revue, sur un tableau...**



**Je suis capable de raconter un événement en respectant la séquence**



**J'utilise un langage clair pour me faire comprendre de la majorité des gens**



**J'utilise le langage dans mes activités, dans mes jeux**



**Je chante des chansons**



**J'utilise le langage pour interagir avec les autres**



**Je pose des questions**



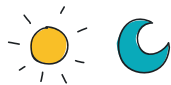
**Je connais les mots de vocabulaire liés aux notions de couleurs, de chiffres, de formes**



**Je comprends lorsqu'on me parle d'événements ou d'objets qui ne sont pas présents dans l'environnement**



**Je comprends les consignes liées aux activités de la routine**



**Je comprends les notions de temps**  
ex. : avant, après, demain



**Je comprends les notions d'espace**  
ex. : sur, dans, en-dessous



**Je comprends les notions de quantité**  
ex. : un peu, beaucoup



**Je comprends et réponds à des questions simples**



**Je raconte une histoire à partir d'un livre**



**Je m'intéresse aux livres, aux lettres, aux mots écrits**



**Je joue avec les mots et les sons**

Exemples de faits observés (intérêts, forces, progrès, prochain pas) :

---



---



---



---



---



---

Mon portrait  
**Moteur**



J'ai la capacité de fournir un effort soutenu

J'imité ou reproduis des mouvements



J'enfile des objets

Je tiens mon crayon

Je contrôle mes gestes dans le dessin

Je découpe



Je construis des tours de blocs

Je boutonne, je déboutonne

Je monte et descends ma fermeture éclair

J'enfile la plupart de mes vêtements



Je participe à mon hygiène (ex. : me laver les mains, aller à la toilette)

Je me tiens en équilibre

Je saute

Je grimpe



Je cours

Je peux pédaler sur un tricycle

Je lance une balle ou un ballon

Je descends et monte l'escalier en alternant les pieds

Exemples de faits observés (intérêts, forces, progrès, prochain pas) :

---



---



---



---



---





# Idée originale et conception :

## Comité « Passage à l'école »

du quartier Ville-Émard-Côte-St-Paul à Montréal, 2008

- Busilacchi, Karine, orthopédagogue, CASIOPE
- Giuliani, Lorian, directrice générale, CASIOPE
- Lanthier, Josée, directrice générale, CPE Les petits-Lutins de Côte-St-Paul
- Legris, David, coordonnateur
- Marcille, Karina, directrice pédagogique, CPE Enfants Soleil
- Provencher, Johanne, psychoéducatrice, CSSS du Sud-ouest-Verdun

## Avec la collaboration de :

- lattoni, Béatrice, orthophoniste, CSSS du Sud-ouest-Verdun
- Riou-Campbell, Marie-Hélène, orthophoniste, Centre d'aide en petite enfance (CAPE), Fondation Lucie et André Chagnon
- Les organismes communautaires familles, les écoles ainsi que les milieux de garde du quartier Ville-Émard-Côte-St-Paul

Logo original «Passage à l'école» par Katia Rozzi, infographiste

## Révision du contenu - édition 2018 :

- CASIOPE, Centre d'aide et de soutien aux intervenants et organismes en petite enfance :  
Karine Busilacchi, orthopédagogue,  
Stéphanie Millette-Brisebois, psychoéducatrice, Paule Dionne, psychoéducatrice et Lorian Giuliani, M.Sc. en psychoéducation.
- Consultation des milieux utilisateurs des différents comités porteurs de soutien à la transition scolaire à travers le Québec

## Conception et mise à jour 2021 :

- Amisgest Technologies : Maxime Beaumont, Frédéric Blouin, Francis Ouellet et Éric Rousseau
- Hop Design stratégique : Audrey Blouin, Cynthia Breton-Labelle

L'outil Passage l'école existe en format numérique dans l'application du Journal de bord À petits pas

<https://casiope.org/journal-de-bord-a-petits-pas/>

## Références :

Bouchard, C. (2008). **Le développement global de l'enfant de 0 à 5 ans en contextes éducatifs.**

Presses de l'Université du Québec, Montréal.

Bodrova, E. et Leong, D.J. (2012). **Les outils de la pensée.**

**L'approche vygotkienne dans l'éducation à la petite enfance.**

Presses de l'Université du Québec, Montréal.

CASIOPE, 2016. **À petits pas, Grilles de référence du développement de la naissance à 5 ans.** 2<sup>e</sup> édition. Centre d'aide et de soutien aux intervenants et organismes en petite enfance, Montréal.

Deldime, R. et Vermeulen, S. (2004). **Le développement**

**psychologique de l'enfant.** 7<sup>e</sup> édition. Éditions De Boeck Université, Bruxelles.

Dockett, S. et Perry, B. (2007). **Le rôle des écoles et des communautés dans la transition des enfants vers l'école.** Encyclopédie sur le développement des jeunes enfants.

Ferland, F. (2014). **Le développement de l'enfant au quotidien de 0 à 6 ans.** 2<sup>e</sup> édition. Éditions de l'Hôpital Sainte-Justine, Montréal.

Forest, V., Lanthier, C. et coll. (2007). **Accueillir la petite enfance.**

**Le programme éducatifs des services de garde du Québec.**

Ministère de la Famille, Québec.

Ministère de l'Éducation, du Loisir et du Sport, 2010.

**Guide pour soutenir une première transition scolaire de qualité.**

[www.mels.gouv.qc.ca](http://www.mels.gouv.qc.ca)

Papalia, D.E. et Feldman, R.D. (2014). **Psychologie du développement.**

8<sup>e</sup> édition. Chenelière McGraw-Hill, Montréal.

Ruel, J., Moreau, A.C. et Bourdeau, L. (2008). **Démarche de transition**

**planifiée et continuité éducative.** Revue Francophone de la

déficiência intellectuelle, vol. 19, 41-48.

**Pour plus d'informations sur l'outil** (versions papier et numérique) et la Démarche Passage à l'école ainsi que pour accéder aux outils complémentaires, consultez le site [www.casiope.org](http://www.casiope.org) ou contactez-nous au 514 523-6628

# Consentement parental

valide à compter du \_\_\_\_\_ pour une période d'un an



## Consentement général pour tous

J'autorise l'école \_\_\_\_\_ à communiquer avec  
le milieu petite enfance \_\_\_\_\_ au sujet de l'expérience  
vécue par mon enfant au cours de son passage dans ce milieu.

Oui  Oui, seulement si je suis avisé  Non

Nom du parent : \_\_\_\_\_

 Signature du parent : \_\_\_\_\_

## Consentement spécifique

### Mon enfant a bénéficié d'un soutien particulier

Au cours de la période s'échelonnant du \_\_\_\_\_ au \_\_\_\_\_

Relativement à :

Son développement socioaffectif  Son développement langagier  
 Son développement moteur  Son autonomie  
 Son développement cognitif  Autre : \_\_\_\_\_

Cette démarche s'est faite en collaboration avec les parents et la ou les ressource(s) suivante(s) :

Intervenant du CSSS : \_\_\_\_\_

Ressource communautaire : \_\_\_\_\_

Intervenant d'un centre hospitalier : \_\_\_\_\_

Autre : \_\_\_\_\_

Pour plus d'informations, j'autorise l'école \_\_\_\_\_

à communiquer avec l'intervenante du milieu petite enfance \_\_\_\_\_

qui a été impliquée dans cette démarche de soutien auprès de mon enfant, en la contactant aux coordonnées  
suivantes : \_\_\_\_\_

 Signature du parent : \_\_\_\_\_